

# Plano de Disciplina - IT-300 Seminário de Tese

Instituto Tecnológico de Aeronáutica

Semestre 2026.1

Data da Revisão: 5 de março de 2026

## 1 Identificação

- Disciplina: IT-300 Seminário de Tese
- Programa de Pós-graduação: Engenharia de Infraestrutura Aeronáutica PG/EIA-T Transporte Aéreo e Aeroportos
- Matrícula obrigatória para todos os alunos regulares do Programa de Pós-Graduação PG-EIA-T
- Responsável(is): Mauro Caetano; Evandro José da Silva
- Horário: Sextas-feiras das 11:00-12:00
- Local: Auditório Armel Picquenard

## 2 Objetivos

Esta disciplina visa proporcionar ao aluno um fórum de apresentação de seus resultados de pesquisa, bem como o levantamento de sugestões e críticas construtivas ao trabalho. Adicionalmente, permite ao aluno acompanhar o andamento das pesquisas dos demais alunos do programa, incentivar a publicação e divulgação científica, e participações em congressos e eventos científicos.

## 3 Cronograma

O cronograma detalhado será atualizado ao longo do semestre no seguinte link: <https://infraita.wordpress.com/seminario-de-tese/>

---

## 4 Proposta Pedagógica

O Seminário de Tese faz parte da trajetória do PG-EIA-T, configurando-se como uma importante ferramenta para o aprimoramento de teses e dissertações, bem como para o desenvolvimento acadêmico dos pós-graduandos. Nesse contexto, é essencial a participação ativa de alunos e professores, buscando-se promover discussões construtivas durante o seminário e também dar continuidade, posteriormente, às reflexões nele iniciadas.

Subentende-se, nesse processo, que o pós-graduando mantenha uma versão atualizada de seu relatório de pesquisa, em condições de demonstrar, semestralmente, os progressos alcançados em seu trabalho.

## 5 Avaliação

### 5.1 Organização

Para mais detalhes sobre os procedimentos de avaliação, veja o Fluxograma no Anexo 1.

### 5.2 Comunicação

Ao enviar e-mail para o orientador ou relator, garanta a confirmação de recebimento. O domínio @ita.br possui um limite baixo para o tamanho dos arquivos anexados. Prefira enviar convites para as listas de e-mails dos alunos e professores do programa:

- Alunos: [pg-eia-t-alunos@googlegroups.com](mailto:pg-eia-t-alunos@googlegroups.com)
- Professores: [pg-eia-t@googlegroups.com](mailto:pg-eia-t@googlegroups.com)

Inclua o relatório no Ambiente Classroom com pelo menos 7 dias de antecedência da apresentação.

Envie um lembrete na véspera da apresentação, detalhando se o encontro será 100% online ou híbrido, incluindo o link para acesso. Dica: O Gmail permite o agendamento de e-mails para facilitar o envio de lembretes.

### 5.3 Relatoria Assíncrona

Devido às restrições de slots, alunos com o maior número de apresentações prévias acumuladas poderão ser alocados no formato *assíncrono*. Neste formato, há uma data fixada para a entrega do relatório, a citar o final da 4a semana do segundo



---

bimestre. O professor relator terá 2 semanas para responder ao aluno, com cópia para o orientador e o professor coordenador da disciplina.

Excetuando-se a apresentação, as demais exigências são as mesmas.

#### 5.4 Responsabilidades dos Alunos de Pós-graduação Matriculados em IT-300

Além das atividades previamente descritas, para obter conceito satisfatório, todos os alunos de pós-graduação deverão:

- Informar o periódico-alvo ao qual pretendem submeter o principal artigo da tese/dissertação, com justificativa para a escolha. Apresentar a cada semestre o plano de publicações atualizado.
- Atualizar o CV Lattes (ao menos uma vez por semestre) e incluir *print* na apresentação.
- Criar ORCID e usar consistentemente o mesmo número em todas as publicações que permitam inserir tal informação.
- Cumprir a frequência obrigatória mínima de 85%.

#### 5.5 Responsabilidades dos Alunos de Graduação Matriculados em IT-300

Todos os alunos de Graduação deverão:

- Cumprir **presencialmente** a frequência obrigatória mínima de 85%.

#### 5.6 Contatos e Links

- Professor(es) Responsável(is): [prof.evandrojs@gmail.com](mailto:prof.evandrojs@gmail.com), [caetano@ita.br](mailto:caetano@ita.br)
- Ambiente Classroom: <https://classroom.google.com/c/NjY1NTQ1MzY5MTU4?cjc=xhosvlh>
- Sala virtual recorrente: <https://meet.google.com/vhu-bnfh-qrf>



---

## 6 Declaração do Uso de IA Generativa e Tecnologias Assistidas por IA no Processo de Escrita

No relatório, é obrigatória a declaração de todas as ferramentas de IA generativa utilizadas.

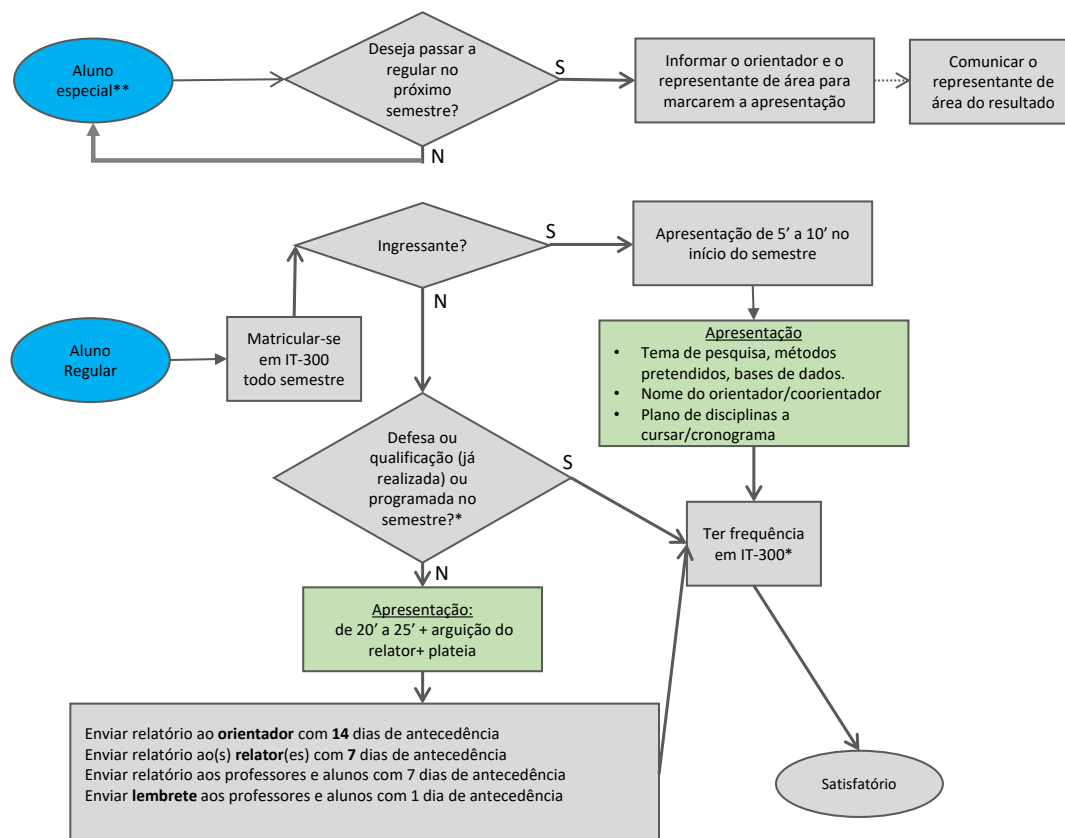
### EXEMPLO DE DECLARAÇÃO:

O autor utilizou as versões 3.5 e 4 do ChatGPT para aprimorar a gramática e melhorar a legibilidade geral do texto. Após o uso dessas ferramentas de IA, o autor revisou e editou o conteúdo conforme necessário para manter o controle total autoral sobre a substância do trabalho.

Consulte a resolução conjunta IP/IG sobre o uso de IA no ITA.



# Anexo 1: Fluxograma dos Procedimentos de Avaliação



\* Caso a defesa ou qualificação corram o risco de não serem realizadas no semestre corrente, informar o professor responsável por IT-300 até a 1ª semana do 2º bimestre.

\*\* Alunos especiais não precisam se matricular em IT-300.

Alunos Especiais e demais interessados são bem-vindos ao ST como ouvintes!

Figura 1: Fluxograma detalhando os procedimentos de avaliação da disciplina.



---

## **Anexo 2: Práticas Usuais**

Esta seção objetiva manter o histórico da disciplina, apoiando o trabalho da coordenação e conferindo transparência.

### **A Ordem de apresentação**

Procurar dar 6 meses de intervalo, preservando a ordem adotada no semestre anterior. Alunos que deixaram de apresentar por algum motivo excepcional serão alocados nos primeiros slots do semestre seguinte.

### **B Prioridade**

Os slots serão priorizados aos alunos com menor número de apresentações acumuladas.

### **C Aluno Relator**

Alunos mais antigos são priorizados. Evita-se a alocação de mestrandos na relatoria de doutorandos. Busca-se alternância semestre a semestre.

### **D Professor Relator**

Busca-se alternância semestre a semestre.

